

ANALYSE D'IMPLANTATION DE « PASSAGE À L'ÉCOLE », UNE DÉMARCHE ET UN OUTIL POUR FAVORISER UNE TRANSITION HARMONIEUSE VERS LE MILIEU SCOLAIRE

Colloque 2013 : Société québécoise
d'évaluation de programme
18 octobre 2013

Achille Dadly Borvil

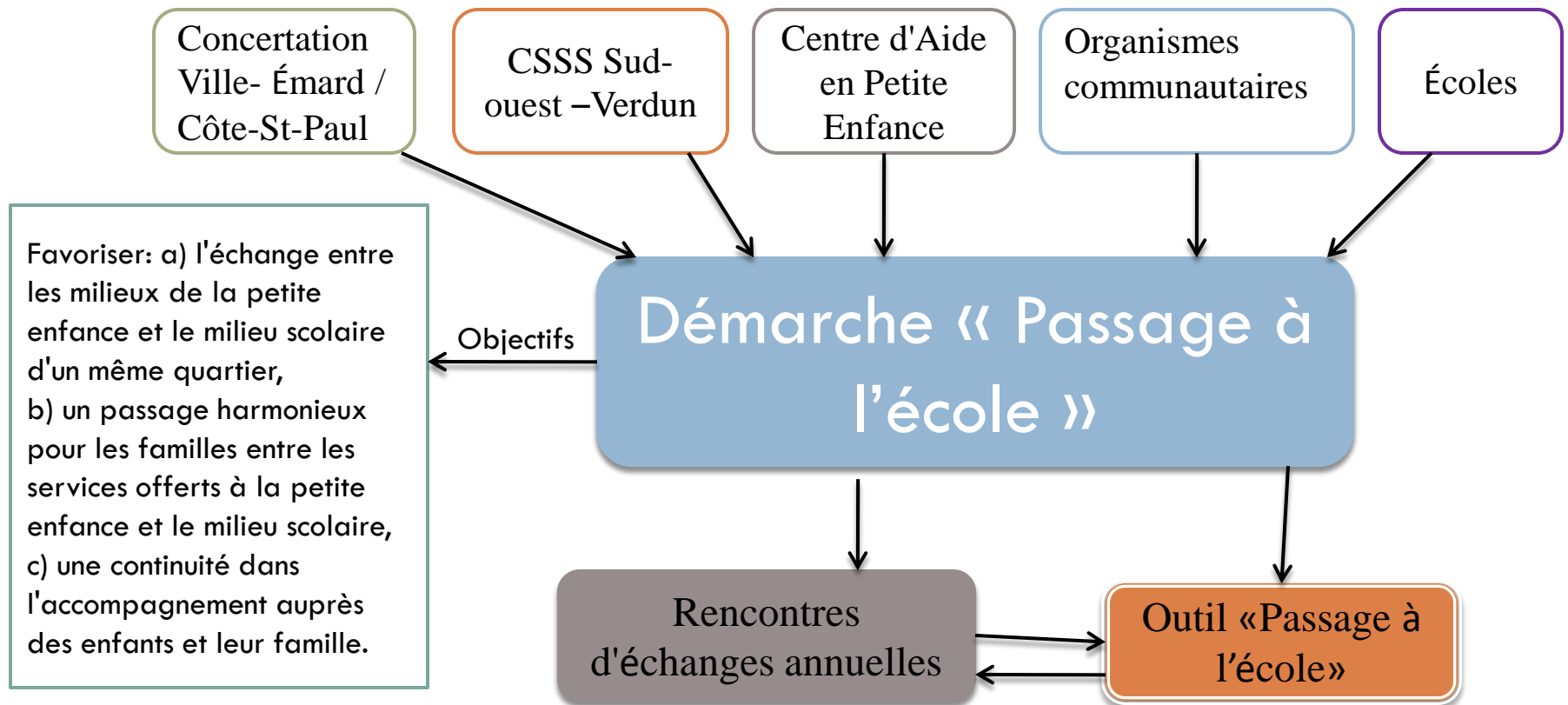
Étudiante au doctorat en santé publique, Université de Montréal

Plan

- **Contexte**
- **Présentation de l'outil**
- **Cadre conceptuel de Durlac et Dupré (2008)**
- **Variables de l'étude**
- **Méthodologie**
- **Résultats**
- **Discussion et conclusion**

3 CONTEXTE

- Difficultés d'adaptation des élèves de maternelle du quartier
- Pas de lien entre les milieux de la petite enfance et le milieu scolaire
- Variation dans les stratégies d'observation et de préparation des enfants pour l'école
- Pas de continuité dans les services offerts aux enfants



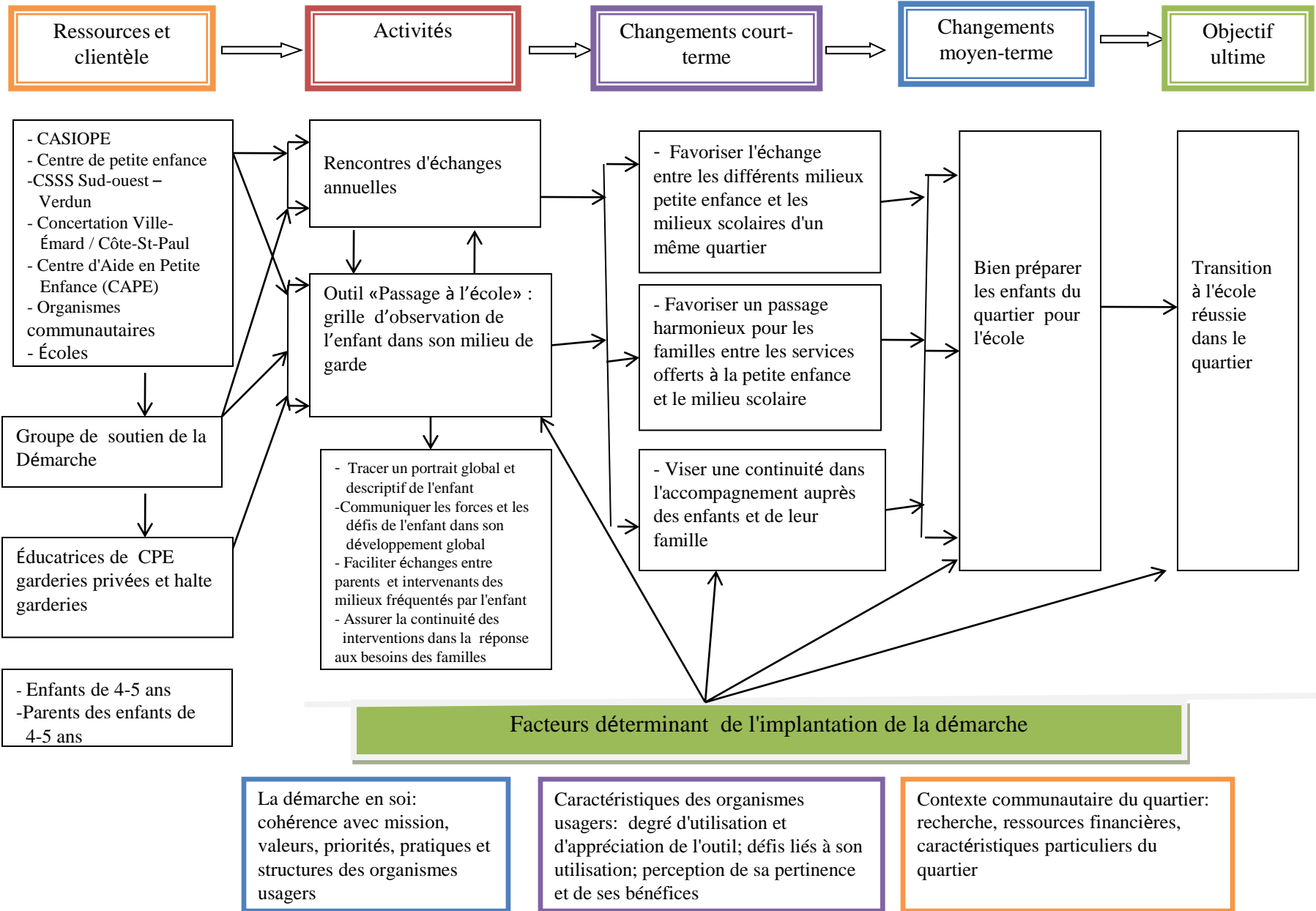
Outil « Passage à l'école » - description

4

- Grille d'observation : divisée en quatre sections en lien avec les quatre sphères de développement (socio-affectif, moteur, cognitif et langagier)

- Objectifs:
 - a) tracer un portrait global et descriptif de l'enfant
 - b) communiquer tant les forces que les défis de l'enfant dans son développement global
 - c) faciliter les échanges entre les parents et les intervenants des milieux fréquentés par l'enfant
 - d) assurer la continuité des interventions

Modèle logique de la Démarche «Passage à l'école»



Objectifs de l'analyse de l'implantation

6

- Comprendre le contexte d'implantation et son influence sur la variation de la mise en œuvre de l'outil « Passage à l'école »
- Identifier les facteurs facilitant et les obstacles à l'implantation de l'outil « Passage à l'école » en se référant au cadre conceptuel de Durlac et Dupré (2008)
- Joseph A. Durlak and Emily P. DuPre (2008). Implementation Matters: A Review of Research on the Influence of Implementation on Program Outcomes and the Factors Affecting Implementation. *Am J Community Psychol*, 41, 327–350.

Cadre conceptuel de Durlac et Dupré (2008)

- Le degré d'implantation d'une innovation (intervention) est déterminé par:
 - La nature de l'innovation (compatibilité avec la mission, les valeurs et priorités de l'organisme promoteur et sa capacité d'adaptation aux structures et pratiques existantes)
 - Les caractéristiques des promoteurs de l'innovation (perception de la pertinence et des bénéfices de l'innovation, capacité pour implanter le projet)
 - Le contexte communautaire (recherche sur la prévention, ressources financières, conditions politiques ou orientations ministérielles)
 - La capacité organisationnelle
 - Le système de soutien à l'innovation (formation et assistance technique)

Variables de l'étude

8

- Nature de l'intervention (l'outil)
 - Compatibilité avec la mission, les valeurs et priorités des organismes usagers
 - Capacité d'adaptation aux structures et pratiques existantes

- Caractéristiques des organismes usagers
 - Degré d'utilisation et d'appréciation des organismes usagers de l'outil
 - Défis liés à l'utilisation de l'outil
 - Perception des organismes usagers de la pertinence et des bénéfices de l'outil

- Contexte communautaire du quartier
 - Recherche sur la prévention et ressources financières
 - Conditions politiques ou orientations ministérielles
 - Perception des acteurs des deux milieux (petite enfance et école)

Méthodologie

9

- Vingt (20) participants provenant de 4 quartiers
 - 2 directrices d'école
 - 5 enseignantes de maternelle
 - 4 éducatrices
 - 2 intervenantes de garderie
 - 2 personnes-ressources (C et D)
 - 1 intervenante de CLSC
 - 4 parents

RÉSULTATS: Nature de l'outil « Passage à l'école »

Tous les participants disent que l'outil correspond

10

- À la mission, les valeurs et priorités de leur organisme
- À leurs priorités actuelles
- À leurs pratiques et à la structure de leur organisme

Résultats: Caractéristiques des usagers

Degré d'utilisation et d'appréciation de l'outil

11

- Les participants utilisent l'outil depuis au moins 3 ans
- Outil : instrument facile à utiliser
- L'outil est apprécié de tous les utilisateurs
 - ▣ Bien construit; bien structuré
 - ▣ Englobe toutes les sphères de développement de l'enfant
 - ▣ Imagé, facile à comprendre et accessible à tous

Résultats - Caractéristiques des usagers

Défis liés à l'utilisation de l'outil PE

12

- ❑ Évaluation / Observation?
- ❑ Partage d'information avec des parents
- ❑ Portrait réel des enfants en difficulté
- ❑ Insuffisance du nombre d'outils reçus
- ❑ Insuffisance d'information
- ❑ Attente démesurée des parents

Perception des usagers de la pertinence de l'outil

Principaux besoins mentionnés

Milieu de la petite enfance

- Communication avec l'école
- Transfert d'informations relatives aux enfants

Milieu scolaire

- Connaissance du cheminement des futurs élèves
- Mieux faire face aux défis de la transition

Perception des usagers de ses bénéfices

14

Principaux bénéfices mentionnés

Pour les enfants

- Un soutien adapté de la garderie, de leurs parents et de l'école
- Création rapide de lien de confiance avec l'enseignante
- Facilité d'adaptation à l'environnement scolaire

Pour les parents

- Création de lien entre éducatrices et enseignantes
- Découverte de l'enfant « tel qu'il est et non tel que rêvé »
- Sentiment de sécurité et de confiance
- Implication dans l'éducation de leur enfant

Résultats: Caractéristiques des usagers

Perception des usagers de ses bénéfices

15

Principaux bénéfices mentionnés

Pour les enseignantes

- Ajustement d'enseignement et d'intervention
- Connaître le programme éducatif des milieux de garde
- Créer des liens avec des éducatrices et des parents

Pour les éducatrices

- Ajustement d'intervention
- Découverte du milieu scolaire
- Création de liens avec des enseignantes et des parents

Recherche sur la prévention et ressources financières

16

- Enquête de la DSP sur la maturité scolaire
- Disponibilité des subventions reliées à l' enquête

Conditions politiques et orientations ministérielles

- Politique de maternelle 4 ans du (MELS)
- Ouverture des classes de maternelle 4 ans dans des écoles

Résultats: Contexte communautaire du quartier

Perception des acteurs du quartier des milieux

17

Perception positive

- École est le prolongement des services de garde
- École et services de garde: deux partenaires égaux

Perception négative

- École et services de garde: deux milieux différents
- Préjugés et méfiance l'un envers l'autre

Complexité du quartier

- La confidentialité des informations
- Complexité du quartier
- Disponibilité d'autres outils dans le réseau

Discussion: facteurs facilitant et obstacles à l'implantation de l'Outil PE

18

Facteurs facilitant

- L'outil en soi
- Caractéristiques des usagers
- Recherche sur la prévention et ressources financières
- Perception positive des acteurs du quartier des milieux

Facteurs inhibiteurs

- Conditions politiques et orientations ministérielles
- Perception négative des acteurs du quartier des milieux
- Spécificité du quartier
- Disponibilité d'autres outils

CONCLUSION

- L'adoption de l'outil par les organismes en petite enfance et l'école est influencée par la nature de l'outil, les caractéristiques des organismes utilisateurs et les caractéristiques du quartier
- La nature de l'outil et les caractéristiques des usagers sont des facteurs facilitateurs
- Le contexte communautaire est à la fois facilitateur et inhibiteur
- Les éléments spécifiques aux quartiers constituent les principaux obstacles de l'implantation de l'outil PE

MERCI!

20



?

□ Avez-vous des questions?