

# La co-construction d'une compréhension partagée de l'intervention

Un investissement visant l'établissement d'un dialogue, la valorisation et l'utilisation de l'évaluation

Communication présentée par **Nathalie Dubois et Maeve Hautecoeur**  
Étude financée par Avenir d'enfants (2011-2015)

# Plan de la présentation

- **Problématique**
- **Expérimentation liée à la co-construction**
  - Objectifs, question et méthode de travail
  - Modélisation : rappel des grandes idées
  - Modèle d'intervention (en développement)
- **Méthodologie**
- **Résultats et appréciation des parties prenantes**
- **Conclusion**

# Problématique

- **Projet d'évaluation subventionné (investissement majeur)**
  - Évaluation de la mise en œuvre, des effets et de la valeur économique
- **Incluant une analyse critique de la démarche évaluative (investissement en marge – expérimentation)**
  - **Utilisation**
    - de l'évaluation
    - des résultats de l'évaluation
  - Evaluation Capacity Building
  - Par l'établissement d'un **dialogue efficace** entre les partenaires, une **valorisation** de l'évaluation et l'**utilisation** des résultats.



# Lien entre la problématique et les axes du colloque 2012

- **Le contexte**

Quels contextes permettent l'utilisation de l'évaluation?

- **Les moyens**

Comment renforcer les utilisations d'évaluation?

- **Les effets**

Les évaluations sont-elles utilisables et utilisées?

Source: **Smith**, P (2012) Mot sur le colloque de la Société québécoise d'évaluation de programme 2012, Bulletin de la SQEP, Volume 24 numéro 1 – septembre 2012, p. 4.

# Expérimentation liée à la co-construction

## Objectifs et question

- **Objectifs**

- Explorer les méthodes susceptibles de favoriser un dialogue entre les chercheurs et les décideurs
- Influencer la reconnaissance de la valeur de l'exercice et des résultats
- Accroître l'utilisation des connaissances (résultats de l'évaluation)

- **Question**

- Est-ce que l'exercice de co-construction d'un modèle d'intervention permet d'instaurer un dialogue efficace et rentable entre les chercheurs et les décideurs pendant le processus d'évaluation?

# Expérimentation liée à la co-construction

## Méthodologie exploratoire, imbriquée et itérative

- **Entrevues exploratoires**
- **Ateliers de travail**
- **Modélisation**
- **Validation**

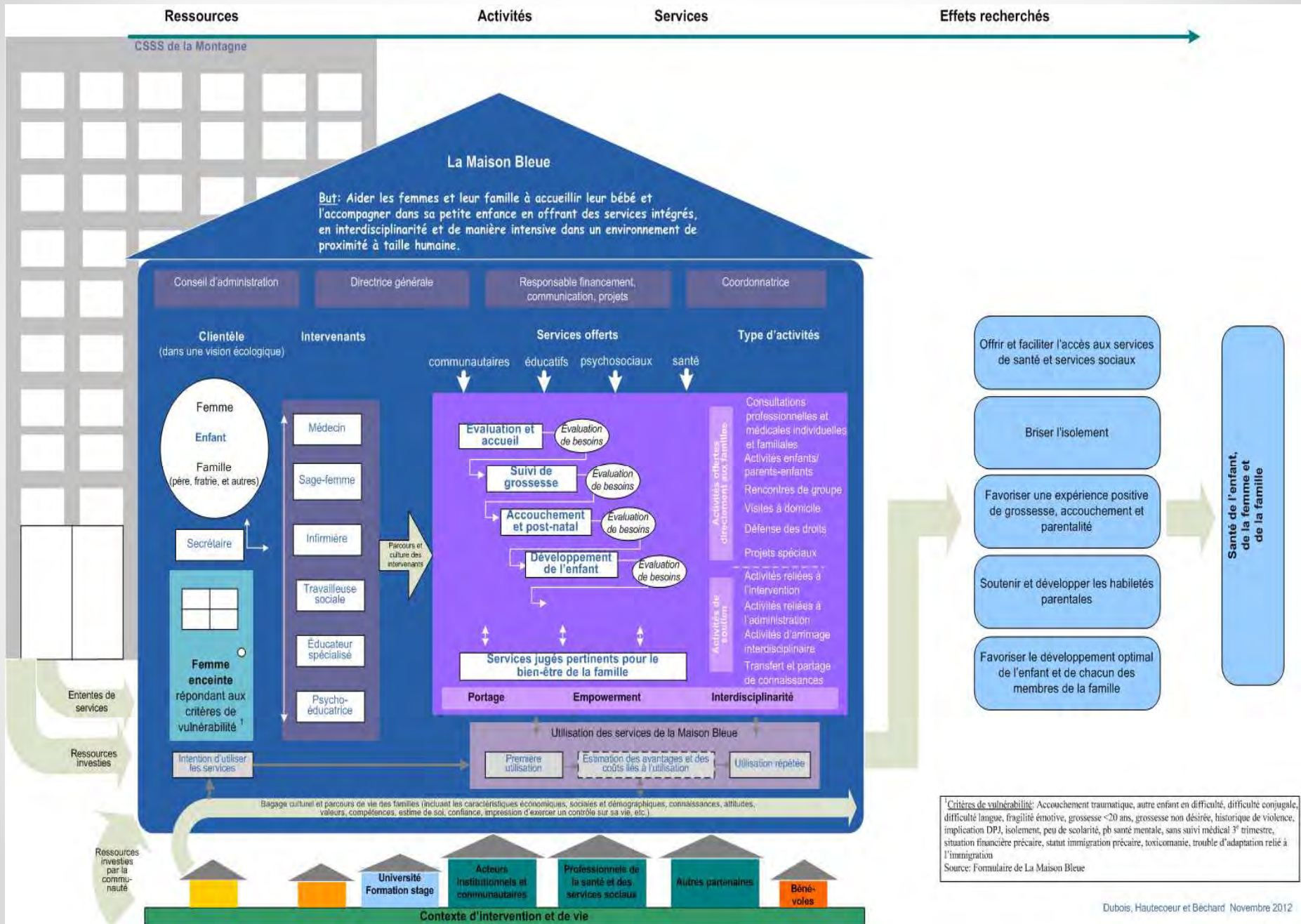
# Expérimentation liée à la co-construction

## Modélisation : rappel des grandes idées

- **Raison d'être**
  - Exercice de planification, de compréhension de l'intervention, de communication
- **Objectifs**
  - Organiser de façon systématique et visuelle les liens qui unissent les principales composantes de l'intervention, son environnement et son contexte.
- **Principales composantes**
  - Intrants, activités, services, résultats (immédiat, int. et ultime)
- **Typologie**
  - Modèle causal, modèle théorique, modèle opérationnel
- **Rappels**
  - Toujours en évolution



# ....Modèle d'intervention





# Méthodologie

- Entretien de groupe semi-directif
- Grille d'entrevue
- (12 questions)
- Décideurs et intervenants
- Résultats

## Thèmes abordés

Représentation fidèle de l'intervention

Utilité pour l'équipe de recherche

Avantages et désavantages

Retombées de l'exercice

Utilité de l'exercice

# Résultats

## Ce que disent les parties prenantes

- En bref
  - Ils considèrent que l'exercice de co-construction du modèle d'intervention a permis :
    - d'établir une relation de confiance et un dialogue entre les chercheurs et les décideurs
    - de développer une meilleure compréhension de l'évaluation et du projet.
  - Ils estiment que l'évaluation, tel que planifiée, produira des résultats valides, fiables et utiles à la prise de décision.

# Résultats

## Ce que disent les parties prenantes

### L'exercice a permis de développer une compréhension commune du projet d'évaluation et de l'exercice

- *« Il est essentiel de bien partir, d'avoir une bonne base, pour que la recherche aille dans la bonne direction. Une mauvaise compréhension pourrait faire dévier la recherche ou l'éloigner de son but ».*
- *« On comprend mieux ce qu'est et n'est pas l'évaluation ».*
- *« L'évaluation n'est pas un exercice simple qui répond du premier coups à toutes nos questions. À la fin de l'évaluation, on ne recevra pas une valise comprenant une multitude d'outils prêts à être utilisés ».*
- *«Ce modèle est le fruit d'un long travail et de partage entre les chercheurs et le milieu évalué ».*
- *« Ce travail a été créatif et collectif. Il nous a forcé à nommer et identifier l'ensemble de l'organisme. Le seul désavantage est le temps demandé ».*
- *« Maintenant, nous savons que les chercheurs comprennent bien notre projet. Nous sommes moins inquiets quant à l'évaluation et ses résultats ».*

# Résultats

## Ce que disent les parties prenantes

*L'exercice a permis de mieux comprendre les forces et les limites de l'évaluation « participative et formative »*

- *« La difficulté, c'est que ça fige quelque chose, quand le projet avance tout le temps ».*
- *« L'évaluation, c'est une réflexion continue. La difficulté est d'arriver à une conclusion, de finaliser une recherche ».*
- *« Le modèle d'intervention influence notre pratique... même en cours de processus évaluatif... Il nous permet de s'améliorer avant même de finaliser l'évaluation. C'est rentable mais insécurisant aussi. »*

# Résultats

## Ce que disent les parties prenantes

### *L'organisation utilise le modèle d'intervention*

- « *On s'en sert! Avec la Grande équipe, ça lie les deux équipes* ». Lors d'un atelier de travail, les intervenants se sont servis du modèle d'intervention pour créer de nouveaux outils.
- Le modèle permet de développer: « *vision commune, un partage de l'approche pour les rencontre d'équipe, pour le transfert* ».
- Le modèle d'intervention a servi à l'élaboration du rapport d'activité de l'organisation.
- « *Nous l'avons présenter à notre conseil d'administration et à quelques uns de nos partenaires. C'est un instrument de communication efficace* ».

# Résultats

## Ce que disent les parties prenantes

### **L'exercice de modélisation influence la pratique et la prise de décision**

- L'évaluation demande un temps de réflexion pour les décideurs, qui sont plus « *dans l'action* ». « *On réfléchit autrement* ».
- « *Cet exercice a été un véritable souffle sur nos réflexions concernant notre pratique. Il a permis de prendre un temps d'arrêt et de recul sur nos interventions* ».

# Conclusion

Est-ce que l'exercice a permis ...	Validée	En partie	Non validée
De positionner l'évaluation	✓		
D'établir un dialogue, d'un sentiment de confiance et de respect	✓		
De développer une bonne compréhension de l'évaluation, ses exigences et ses limites	✓		
D'acquérir une bonne connaissance de l'intervention, l'organisation, les acteurs clés et leurs besoins	✓		
De valoriser l'exercice, la démarche et les résultats	✓		
D'encourager un engagement des décideurs		✓	
D'accroître l'utilisation des résultats de l'évaluation		✓	

# Remerciements

- Nous souhaitons remercier la Fondation Avenir d'Enfants pour son soutien financier dans le cadre du programme Évaluation et transfert de connaissances.
- Nous ne pouvons passer sous silence la participation des membres de la Direction de la Maison Bleue et du comité de suivi de l'évaluation à la préparation de cette présentation.



# Équipe de recherche

## Chercheurs

**Nathalie Dubois** (Ph.D.) Chercheure à la Direction de la santé publique de l'Agence de la santé publique de Montréal et chercheure associée à l'École nationale d'administration publique

**Astrid Brousselle** (Ph.D.), Professeure à l'Université de Sherbrooke au département des sciences de la santé communautaire

**Ghayda Hassan** (Ph.D.) Professeure à l'Université du Québec à Montréal au département de psychologie

**Isabelle Laurin** (Ph.D.), Chercheure à la Direction de la santé publique de l'Agence de la santé publique de Montréal

**Marc Lemire** (Ph.D.) Chercheur adjoint à l'Université de Montréal et associé à l'Institut national de santé publique du Québec

**Éric Tchouaket** (Ph.D.) Professeur à l'Université du Québec en Outaouais, département des Sciences infirmières

# Équipe de recherche

## Agentes de recherche

**Marie-Josée Béchard** (M.A.) Agente de planification, programmation et de recherche à la Direction de la santé publique de l'Agence de la santé publique de Montréal

**Maeve Hautecoeur** (M.Sc.) Agente de recherche à la Direction de la santé publique de l'Agence de la santé publique de Montréal

**Lynda Benhadj** (M.Sc) Étudiante au doctorat, Université de Sherbrooke, département de médecine et sciences de la santé

## Membres du Comité de suivi

**Dominique Arsenault**, responsable financement, communications et développement de projets à La Maison Bleue

**Isabelle Brabant**, sage-femme

**Amélie Sigouin**, directrice générale de La Maison Bleue

**Bernadette Thibaudeau**, infirmière