

Sauver les vies des enfants :

***Les politiques d'eau et assainissement (WSS)
sont-elles adéquates au Cameroun?***

Debazou Y. Yantio,

***Consultant en politique et évaluation du
développement***

11-12 Octobre 2012, Colloque annuel, Société québécoise d'évaluation (SQEP)

Objectifs

- ❑ A la fin de la présentation, l'audience sera capable de :
 - ✓ Traiter des éléments manquants du processus d'influence des politiques au Cameroun, à partir du cas étudié ; et
 - ✓ Identifier les voies possibles pour améliorer l'efficacité des travaux d'évaluation des interventions de développement dans l'arène des politiques

Sommaire

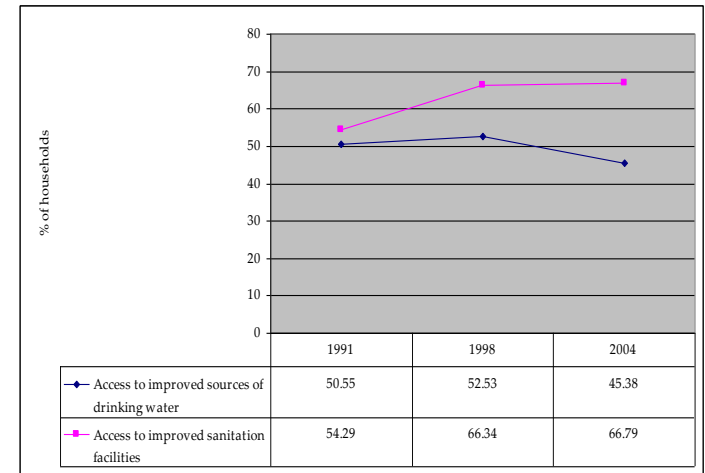
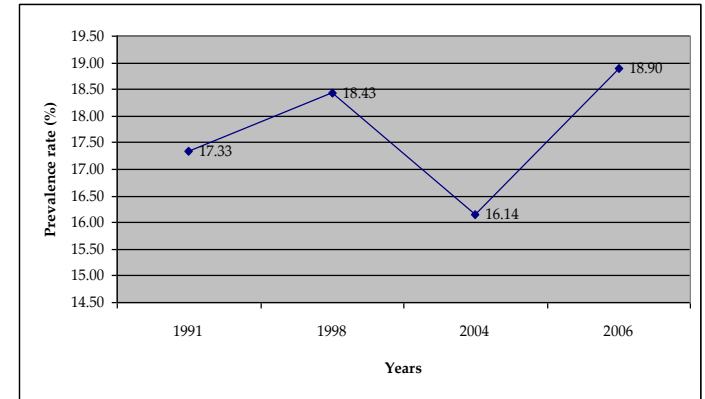
- ❑ Pourquoi les politiques d'eau et assainissement (WSS) sont-elles importantes au Cameroun?
- ❑ Quelle est la réponse du Gouvernement camerounais face à la recrudescence des maladies diarrhéiques dans le pays?
- ❑ La réponse du gouvernement est-elle adéquate?
- ❑ Qu'est-ce qui n'a pas marché?
- ❑ Que peut-il être fait pour améliorer la situation actuelle des politiques nationales?
- ❑ Quels enseignements pour ceux qui cherchent à influencer les politiques?

Avertissement

- ❑ L'étude de l'impact des interventions eau et assainissement (WSS) a été effectuée avec le soutien financier et technique de International Initiative for Impact Evaluation (3ie). Plus d'information sur le site: www.3ieimpact.org
- ❑ Toutefois, l'auteur est seul responsable des constatations, conclusions et opinions exprimées dans ce document, lesquelles ne reflètent pas nécessairement les politiques ou points de vue de 3ie ou de ses membres.
- ❑ L'auteur porte l'entière responsabilité de toute erreur ou omission.

Pourquoi les politiques eau et assainissement sont-elles importantes au Cameroun?

- ❑ Taux élevé de prévalence de la diarrhée, particulièrement parmi les enfants de moins de 5 ans (17 – 19%, en augmentation)
- ❑ Accès réduit aux sources améliorées d'eau potable (45 – 50%, en aggravation)
- ❑ Accès réduit aux sanitaires améliorés (54 – 66%, en amélioration)



Sources: DHS (1991, 1998 & 2004)

Pourquoi les politiques eau et assainissement sont-elles importantes au Cameroun?

- ❑ Salaire minimum : 42 USD
- ❑ Pouvoir d'achat :
 - ❑ 52 bouteilles (1,5 l) d'eau minérale
 - ❑ 210 bouteilles (1,5 l) d'eau de robinet
- ❑ Ce salaire couvre la demande d'eau potable d'une SEULE personne, respectivement sur 1,75 mois et 7 mois
- ❑ Pour une famille moyenne de 7 personnes, le salaire minimum peut supporter l'achat d'eau potable sur respectivement 01 semaine et 01 mois

Quelle est la réponse du gouvernement face à la recrudescence des maladies diarrhéiques au Cameroun

- ❑ Grande médiatisation de l'épidémie de maladies diarrhéiques (choléra) entre Déc. 2009 et 2011
- ❑ Accroissement des investissements dans l'adduction d'eau potable :
 - ❑ Réhabilitation par *CamWater* des stations de pompage en vue d'accroître les capacités de production et de transport de l'eau potable
 - ❑ Subvention pour le raccordement des ménages au réseau public de distribution d'eau potable
 - ❑ Forage de points d'eau dans les zones rurales
- ❑ Diffusion de spots radiotélévisés de messages de sensibilisation à l'hygiène domestique, bien que limité dans la portée et le temps
- ❑ Les résultats de l'étude d'impact des interventions eau/assainissement sur la santé des enfants sont disponibles depuis Avril 2010



Quel impact des interventions eau/assainissement sur la santé infantile au Cameroun?

- ❑ L'étude d'évaluation de l'impact a révélé que :
 - ❑ L'accès aux sources améliorées d'eau potable (notamment au réseau et à un puit protégé muni d'une pompe) n'a pas d'effet significatif sur la prévalence de la diarrhée parmi les enfants de moins de 5 ans
 - ❑ L'accès à des sanitaires améliorés a eu un effet significatif, en particulier une baisse du taux de prévalence de 1,97 à 6,11%, en fonction de la méthode d'estimation (écart-type 0.01)
 - ❑ La combinaison des 2 types d'investissements a eu un effet, bien que moins important (baisse de prévalence de 0,2%)

Quel impact des interventions eau/assainissement sur la santé infantile au Cameroun?

Estimations de l'effet moyen (ATT) des différents types d'interventions, méthode par noyau d'appariement (*Kernel*)

Interventions, and sub-sample of interest	Treated	Controls	Difference (impact)	Standard Error	T-stat
<i>Access to improved sources of drinking water</i>					
Unmatched sub-sample	.147415886	.17886642	-.031450534	.009314991	-3.38
Matched sub-sample (ATT)	.147415886	.143387961	.004027925	.013349110	0.30
<i>Access to improved sanitation facilities</i>					
Unmatched sub-sample	.169083255	.155745489	.013337766	.009873821	1.35
Matched sub-sample (ATT)	.169083255	.188833667	-.019750411	.010992509	-1.80
<i>Access to improved sources of drinking water AND to improved sanitation facilities</i>					
Unmatched sub-sample	.153248195	.169029444	-.01578125	.010311360	-1.53
Matched sub-sample (ATT)	.153248195	.154258803	-.001011	.010468064	-0.1

Source: Estimations de l'auteur à l'aide de Stata Student Edition version 9

Quel impact des interventions eau/assainissement sur la santé infantile au Cameroun?

Estimations de l'effet moyen (ATT) des différents types d'interventions, méthode par appariement du "plus proche voisin"

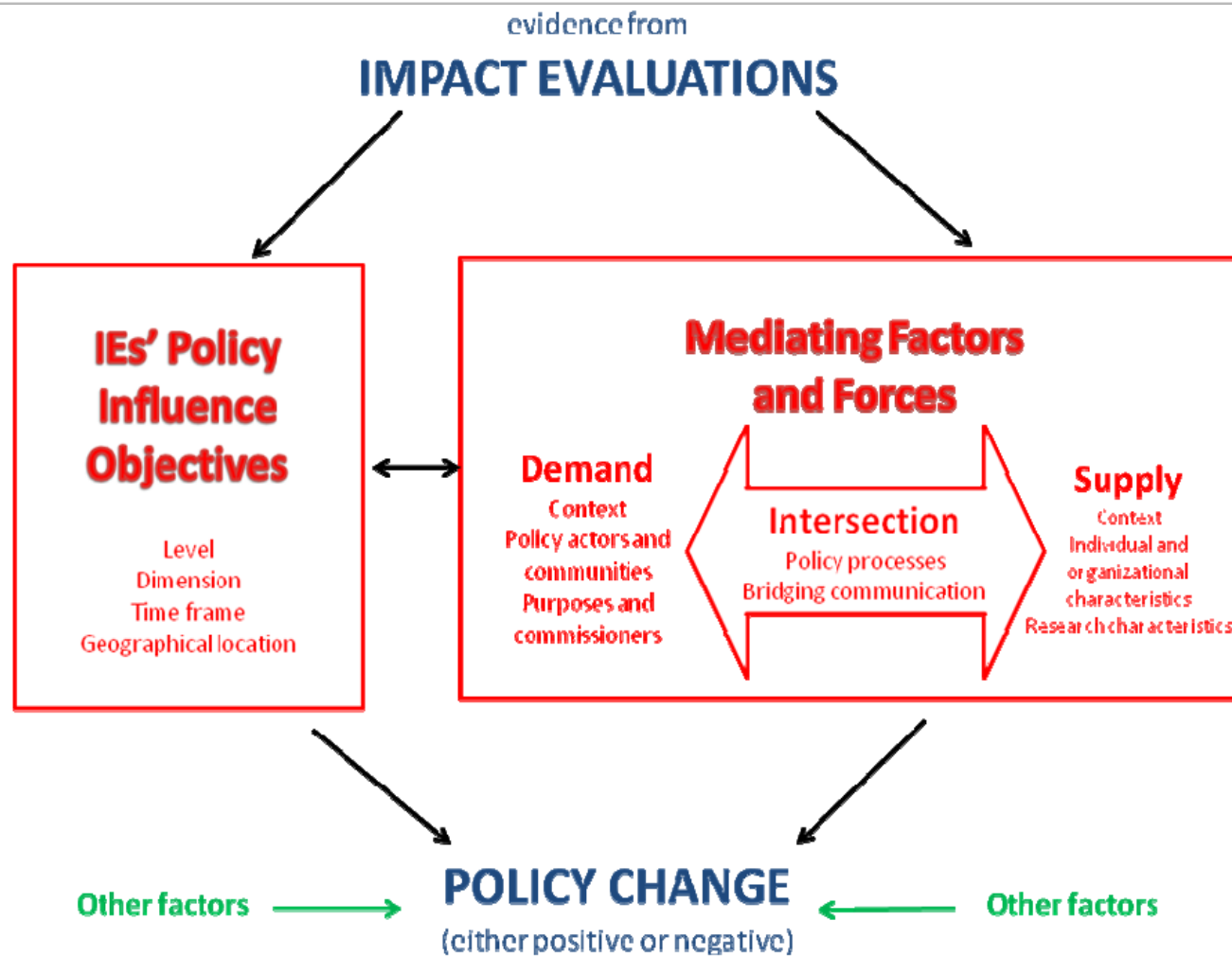
Interventions, and sub-sample of interest	Treated	Controls	Difference (impact)	Standard Error	T-stat
<i>Access to improved sources of drinking water</i>					
Unmatched sub-sample	.147415886	.17886642	-.031450534	.009314991	-3.38
Matched sub-sample (ATT)	.147415886	.143877905	.003537981	.015146799	0.23
<i>Access to improved sanitation facilities</i>					
Unmatched sub-sample	.169083255	.155745489	.013337766	.009873821	1.35
Matched sub-sample (ATT)	.169083255	.204677268	-.035594013	.012346796	-2.88
<i>Access to improved sources of drinking water AND to improved sanitation facilities</i>					
Unmatched sub-sample	.153248195	.169029444	-.015781248	.01031136	-1.53
Matched sub-sample (ATT)	.153248195	.153359245	-.000111049	.011830148	-0.01

Source: Estimations de l'auteur à l'aide de Stata Student Edition version 9

La réponse du gouvernement est-elle adéquate?

- L'effet est obtenu par les interventions d'assainissement , pas à travers l'accès aux sources améliorées d'eau potable
- Absence d'effet significatif pour l'accès aux sources améliorées d'eau potable:
 - Contamination de l'eau du réseau public ? Canalisations? Stockage?
 - Mauvaise hygiène dans les ménages branchés sur le réseau public ?
- Ce qui suggère d'investir plus dans l'assainissement plutôt que dans l'adduction d'eau potable
- Plus d'éducation à l'hygiène?
- Meilleur entretien des canalisations du réseau public?
- La réponse du gouvernement n'est PAS adéquate!
 - Accent sur l'accès aux sources améliorées
 - Peu d'investissement dans l'amélioration de l'assainissement
 - Composante « Education à l'hygiène » peu vigoureuse

Pourquoi l'étude n'a-t-elle pas pu avoir d'influence sur les politiques?



Weyrauch & Diaz Langou (2010)

Pourquoi l'étude n'a-t-elle pas pu avoir d'influence sur les politiques?

□ Du côté de l'offre d'évaluation:

- ✓ Les principaux acteurs n'ont pas été associés dès la phase de conception de l'étude d'évaluation
- ✓ L'établissement de liens avec les décideurs de politique et les structures de recherche en sciences sociales a été négligé
- ✓ La sensibilité à fléau de la diarrhée parmi les enfants et les adultes était réduite au sein de l'opinion nationale
- ✓ Aucun objectif relatif à l'influence des politiques concernées n'a été explicitement fixé au départ de la conception de l'étude

Pourquoi l'étude n'a-t-elle pas pu avoir d'influence sur les politiques?

□ Du côté de la demande:

- ✓ La tradition de s'appuyer des informations scientifiquement établies pour formuler les politiques publiques n'est pas encore ancrée parmi les décideurs de politique
- ✓ Aucune pression politique d'agir au moment du démarrage de l'étude;
- ✓ L'épidémie de choléra et l'élection présidentielle prévue en 2011 sont des opportunités qui n'existaient pas au moment de l'étude
- ✓ L'épidémie de choléra a attiré un intérêt massif de la part du gouvernement et des médias
- ✓ Le gouvernement s'est impliqué, notamment avec l'imminence de la période électorale de fin 2011

Pourquoi l'étude n'a-t-elle pas pu avoir d'influence sur les politiques?

□ A l'interface de la demande et de l'offre :

- ✓ Le lien entre les décideurs de politique et les structures de recherche gouvernementales et non gouvernementales est faible
- ✓ Les espaces de dialogue sont gelés ou capturés ou dévoyés:
 - ✓ Conseil économique et social
 - ✓ Chambres consulaires (agriculture, commerce)

Comment accroître l'influence des évaluations sur les politiques?

- ❑ Etudier l'audience cible et identifier les principaux acteurs de politique
- ❑ Obtenir l'implication des principaux acteurs au tout début de l'étude d'évaluation d'impact (identification et choix du problème, formulation des questions d'évaluation, etc.)
- ❑ Fixer des objectifs explicites d'influence des politiques, et planifier l'étude en conséquence (Young & Mendizabal, 2009)
- ❑ Trouver le moment idoine pour la communication visant la sensibilisation sur le problème et l'étude

Merci de votre attention!

Debazou Y. Yantio

yantio@hotmail.com

P.O. Box 30 073 Yaoundé, Cameroon